

西部名市
丝路名都
秦地最盛
无如咸

投资指南



INVESTMENT GUIDE

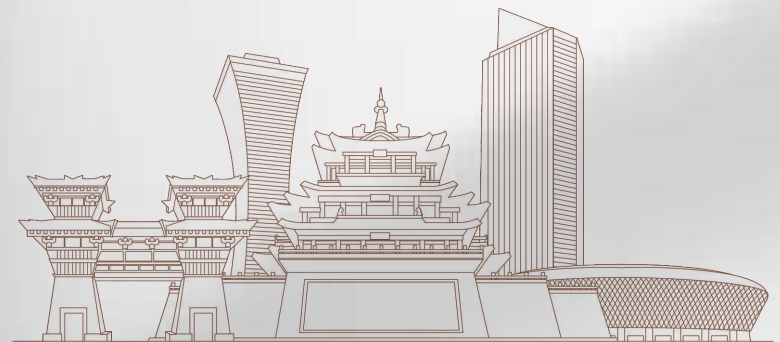


咸阳市招商局
网址：<http://zsj.xianyang.gov.cn/>
电话：029-33280636
传真：029-33213720
地址：咸阳市渭阳中路6号咸阳市人民政府10楼

咸阳市招商局

中国·咸阳

ZHONGGUO XIANYANG
INVESTMENT GUIDE



西部名市 丝路名都  秦地最胜 无如咸阳



城市名片

- 全国文明城市
- 中国历史文化名城
- 中国十佳宜居城市
- 中国最具幸福感城市
- 中国大陆最具商机城市
- 高质量发展十佳城市
- 中国十大智慧城市
- 国家卫生城市
- 国家森林城市
- 国家园林城市
- 全国绿化模范城市
- 全国双拥模范城市
- 中国地热城

目录 CONTENTS

市情概况

MARKET OVERVIEW

壹

区位交通

LOCATION AND TRANSPORTATION

贰

重点产业链

KEY INDUSTRY CHAIN

叁

承载平台

BEARING PLATFORM

肆

要素保障

SAFEGUARD ELEMENT

伍

政策扶持

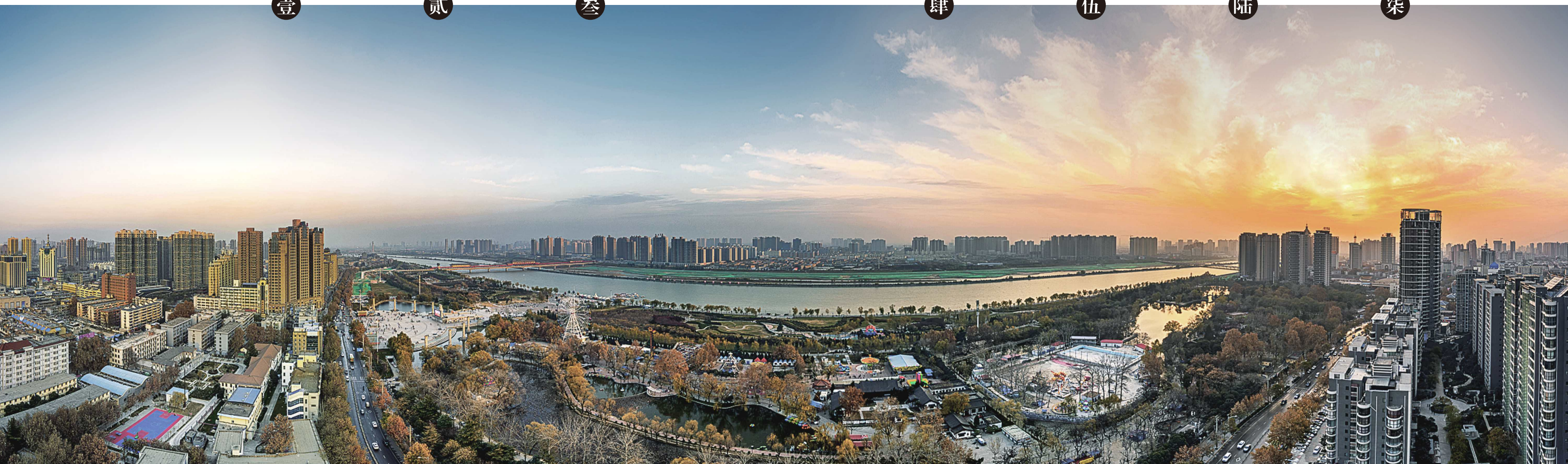
POLICY SUPPORT

陆

投资服务

INVESTMENT SERVICE

柒





MARKET OVERVIEW

市情概况

咸陽位于陕西关中平原腹地
渭水穿南，峻山亘北，山水俱阳
故称咸陽

全市总面积
10191.5 KM²

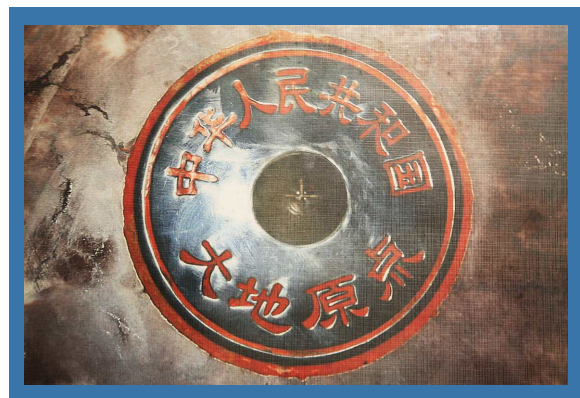
常住人口
417万 (2022年经济社会发展公报)

辖
2区2市9县





咸阳地处中国大地原点，位于中国版图几何中心
与西安市零距离对接
是关中平原城市群核心板块
西安都市圈核心区的重要组成部分



LOCATION OF TRAFFIC

区位优势

民航、高速、高铁、地铁等立体联动、通达四方

- 已构建起以西宝、银西2条高速铁路和陇海线、咸铜线、西安铁路枢纽北环线、西平铁路4条普速铁路为支撑的铁路网。
- 11条高速公路穿境而过。
- 西安地铁1号线穿过咸阳主城区直达咸阳西站。
- 中国十大机场之一——西安咸阳国际机场，距咸阳主城区不到20公里。



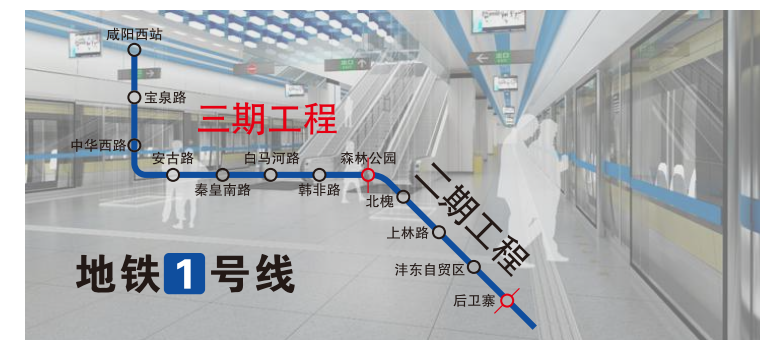
▲ 咸阳北站



▲ 咸阳西站



▲ 西咸北环线



▲ 西安地铁1号线3期工程



▲ 西安咸阳国际机场



KEY INDUSTRY CHAIN

重点产业链

“十四五”时期，全市重点发展新型电子显示及半导体、清洁低碳能化、新能源汽车、现代医药及医疗器械、空海天装备配套、输变电装备、太阳能光伏等16条产业链，构建苹果、乳制品、茯茶等8条特色现代农业全产业链。

▶ 16条重点产业链

- | | | | |
|-----------------|-----------|-----------|-----------|
| 新型电子显示及半导体产业链 | 清洁低碳能化产业链 | 数字和信息化产业链 | 造纸和纸制品产业链 |
| 现代医药及医疗器械产业链 | 太阳能光伏产业链 | 新能源汽车产业链 | 输变电装备产业链 |
| 空海天装备配套产业链 | 新材料产业链 | 纺织服装产业链 | 氢能产业链 |
| 粮油及酒类等特色食品加工产业链 | 肉制品加工产业链 | 乳制品产业链 | 茯茶产业链 |



▲ 冠捷科技



▲ 步长制药



▲ 法士特制动



▲ 正泰电气



▲ 金龙鱼



▲ 隆基绿能



▶ 8条特色现代农业全产业链

- | | |
|--|--|
| 粮食加工  | 生猪  |
| 乳制品  | 苹果  |
| 蔬菜  | 家禽  |
| 肉牛羊  | 茯茶  |

LOAD-BEARING PLATFORM

承载平台

国家级咸阳高新区、省级咸阳经开区和三原、兴平、武功、礼泉4个省级高新区及其他县域工业园区，基础设施完善、产业特色突出，公共服务保障体系完善，营商环境得到广大企业认可与好评。

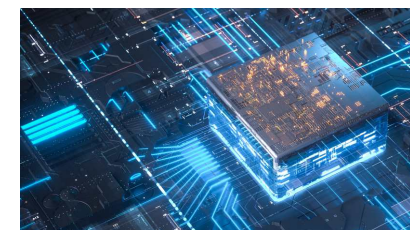


▶ 国家级咸阳高新区

国家级咸阳高新区成立于1992年5月，是中国西部唯一的国家级显示器件产业园、国家火炬计划特色产业基地和承接东部产业转移国家级示范园区。位于咸阳市主城区西部，现有面积123.39平方公里，重点发展“电子显示、高端装备制造、生物医药、新型合成材料”四大主导产业。

电子显示产业：

重点围绕CEC8.6代线、冠捷科技等龙头企业，不断延链补链强链，已吸引40户上下游配套企业落户，实现从石英砂到电视整机的全产业链布局，形成“面板+基板”双龙头引领的千亿级电子显示产业集群。



高端装备制造产业：

重点发展新能源汽车整车及配套零部件等产业，已聚集了秦星、长风动力等30户企业，努力打造五百亿级高端装备制造产业集群。



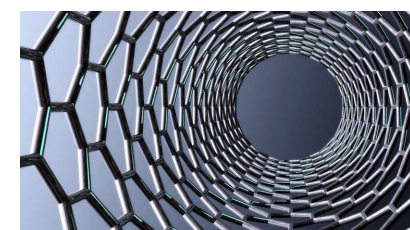
生物医药产业：

重点发展生物医药、现代中药、化学制剂、医疗器械等产业，目前已聚集了步长、康惠、修正等50多户医药企业，未来将形成五百亿级的生物医药产业集群。



新型功能材料：

主要为我国航空航天提供密封件等配套合成材料，西北橡胶研究院、天成航材等80多户新型合成材料企业蓬勃发展，未来将打造百亿级新型合成材料产业集群。





► 咸阳经济技术开发区（咸阳临空经济区）

紧邻西咸新区空港新城，是西安临空经济示范区的重要组成部分，是咸阳临空经济带的核心区和先行区。

规划面积

130平方公里

核心区开发面积

22平方公里

已建成

10平方公里

距西安咸阳国际机场

8公里

高速线路

福银、银百、西咸北环线

高铁线路

西银高铁

远洋物流园、西部名优特产加工配送中心、陕工职院新校区、绿地高铁新城、绿地双照湖酒店等项目相继落地建成，海声航空产业研发生产制造基地、秦创原临空智港项目的开工建设，实现了临空经济率先破题。



▲ 秦创原咸阳经开创投大厦



▲ 市民文化中心



▲ 海声航空生产维修基地



▲ 咸阳秦创原临空科技港

► 咸阳经济技术开发区（咸阳临空经济区）

按照“产城融合、人城相宜、港城一体、城城相连”的思路，紧扣城市新区、临空新城两个定位，全力打造临空经济集聚区、产城融合样板区、生态宜居示范区、改革创新先行区。

同时突出临空经济、总部经济、数字经济、智能制造、商贸服务等产业招引，参与打造陕西秦创原咸阳科技成果转化先行区，建设科技成果转化示范基地。



主导产业

临空经济

总部经济

数字经济

智能制造

商贸服务



► 咸阳市装备制造产业园

一个发展中的主业鲜明、凝聚活力的现代化特色产业园区。

- 规划面积18.93平方公里
- 机场——距西安咸阳国际机场15公里
- 高铁——咸阳西站
- 高速——建有8条高速公路
- 地铁——西安地铁1号线
- 铁路——茂陵铁路货运站



主导产业



目前，已形成了以正泰电气为龙头的输配电产业集群，以法士特为龙头的汽车零部件产业集群和以隆基绿能为龙头的节能环保产业集群。





▶ 秦创原科技成果转化先行区

咸阳市是陕西省唯一被赋予“秦创原科技成果转化先行区”定位和使命的地级市。

- ◎ 国家级高新区1个 省级高新区4个
- ◎ 国家级研发平台5家 省级以上研发平台10个
- ◎ 已建成34个省级以上双创载体 13个创新联合体





FACTOR PROTECTION

要素保障

充沛低廉的水、气、电、暖供应可满足各类供应生产需要。

电费

用电分类	电压等级	电度用电价格(元/千瓦时)	其中				分时电度用电价格(元/千瓦时)				容(需)量用电价格		
			代理购电价格	上网环节线损电价	电度输配电价	系统运行费度电折价	政府性基金及附加	尖峰	高峰	平时段	低谷	最大需量(元/千瓦·月)	变压器容量(元/千伏安·月)
一般工商业用电(单一制)	不满1千伏	0.666125	0.4070	0.0188	0.2215	-0.0075	0.026325	0	0.980425	0.666125	0.351925		
	1-10(20)千伏	0.646125			0.2015	-0.0075	0.026325	0	0.950425	0.646125	0.341925		
	35千伏	0.626125			0.1815	-0.0075	0.026325	0	0.920425	0.626125	0.331925		
	110千伏	0.601125			0.1565	-0.0075	0.026325	0	0.882925	0.601125	0.319425		
大工业用电(两部制)	1-10(20)千伏	0.567725			0.1231	-0.0075	0.026325	0	0.901725	0.567725	0.233725	35.2	22
	35千伏	0.547725			0.1031	-0.0075	0.026325	0	0.869125	0.547725	0.226325	35.5	22
	110千伏	0.527725			0.0831	-0.0075	0.026325	0	0.836525	0.527725	0.218925	32	20
	220(330)千伏	0.517725			0.0731	-0.0075	0.026325	0	0.820225	0.517725	0.215225	32	20

执行时间：2023年6月

- 注：1.上表所列价格包含政府性基金及附加，其中，重大水利工程建设基金0.1125分钱、大中型水库移民后期扶持资金0.62分钱、可再生能源电价附加1.9分钱。
- 2.上网线损电价按综合线损率4.24%计算线损费用后除以用电量计算，不参与峰谷分时电价浮动和功率因数调整。
- 3.系统运行费包括排水蓄能容量电费、辅助服务费用、电价交叉补贴新增损益、上网环节线损代理采购损益等，按月滚动计算，不参与峰谷分时电价浮动和功率因数调整。
- 4.分时电价在平段价格基础上扣除基金附加、系统运行费和上网环节线损电价后；大工业（两部制）峰谷浮动比例为63%；一般工商业（单一制）峰谷浮动比例为50%。时段划分：尖峰时段为夏季7、8月19:30-21:30，冬季12、1月18:30-20:30；高峰时段为8:00-11:30，18:30-23:00；低谷时段为23:00-次日7:00；其余时段为平时段。一般工商业（单一制）用户可选择执行分时电度用电价格或电度用电价格每千瓦时加4分。
- 5.选择执行需量电价计费方式的两部制用户，每月每千伏安用电量达到260千瓦时及以上的，当月需量电价按上表标准的90%执行。
- 6.对于已直接参与市场交易（不含已在电力交易平台注册但未参与电力市场交易）在无正当理由情况下改由电网企业代理购电的用户，拥有燃煤发电自备电厂、由电网企业代理购电的用户，暂不能直接参与市场交易由电网企业代理购电的高耗能用户，代理购电价格按上表中的1.5倍执行，其他标准及规则同常规用户。



自来水费



居民用水

每户年用水量150立方米（含）以下，每立方米3.40元；
每户年用水量150立方米—240立方米（含），每立方米4.39元；
每户年用水量240立方米以上，每立方米7.34元。

非居民用水

工业用水并入非居民用水，每立方米5.70元。

特种行业

车辆冲洗、婚纱摄影、美容美发、桑拿、冲浪、足浴、酒吧、茶秀、咖啡厅、歌舞厅、水上游乐等休闲娱乐业）用水，每立方米15元。

天然气费



居民用气

第一阶梯每立方米2.05元
第二阶梯每立方米2.46元
第三阶梯每立方米3.08元

学校、幼儿园、养老福利机构、城镇社区居委会用气

每立方米2.07元

非居民用气

每立方米2.76元

车用天然气

每立方米3.66元

供暖费用



居民用热 每月每平方米5.40元

非居民用热 每月每平方米8.60元



▲ 陕西中医药大学

高校 医院

拥有陕西中医药大学、咸阳师范学院等15所高校，每年毕业各类大学生5万余人。

拥有咸阳实验中学、咸阳彩虹中学等11所省级师范高中。

拥有咸阳市中心医院、第一人民医院等6所三甲医院，各类医疗机构床位3万余张。



▲ 咸阳师范学院



▲ 咸阳职业技术学院



▲ 咸阳实验中学



▲ 咸阳市彩虹中学



▲ 咸阳市第一人民医院

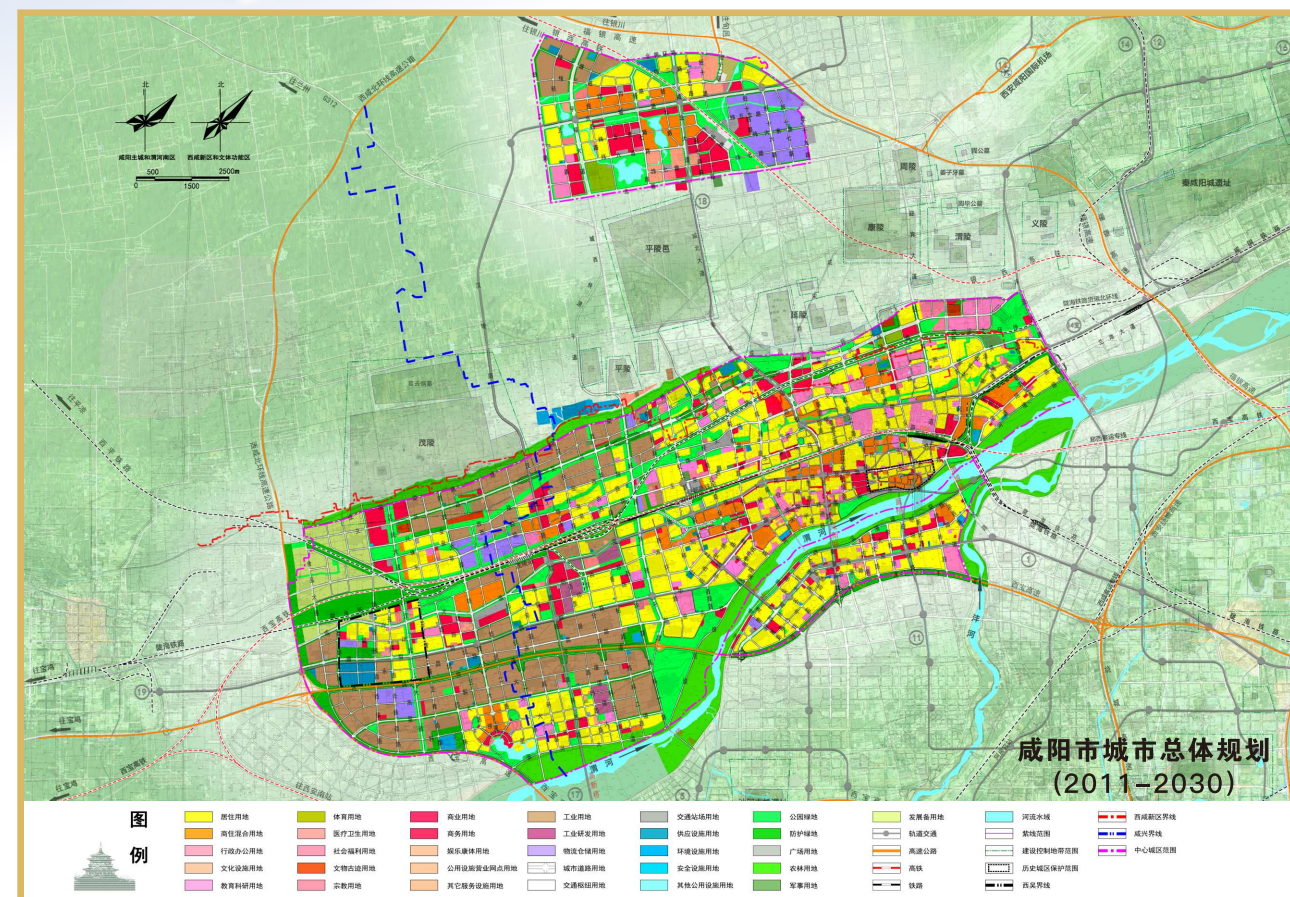


▲ 咸阳市中心医院

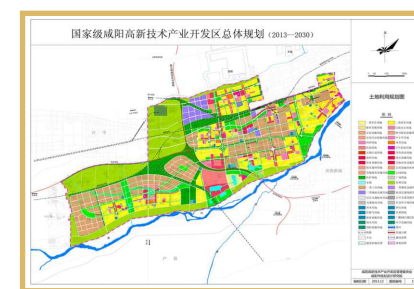


建设用地指标

2021至2035年，咸阳市新增城镇建设用地指标10.42万亩。

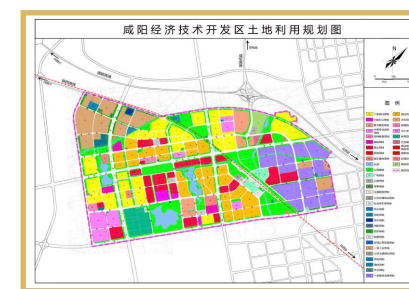


咸阳高新区



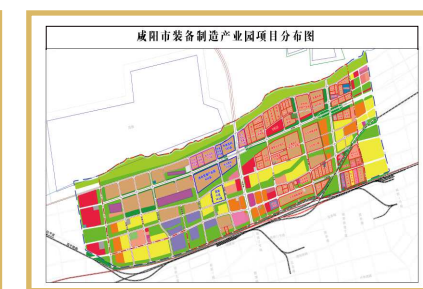
新增城镇建设用地指标18406亩

咸阳经开区



新增城镇建设用地指标8709.4亩

咸阳市装备制造产业园



新增城镇建设用地指标5035.1亩



PREFERENTIAL POLICIES

政策扶持

2022年11月，咸阳市出台了《咸阳市产业链招商优惠政策》。
为项目在咸落地提供投资、要素、用工、研发、上市、金融等11项扶持措施。

投资扶持

投资在1亿元（含）及以上的，按照实际完成固定资产投资额的1%给予奖励，单个项目奖励最高不超过500万元。

金融扶持

招商引资新建（增资）项目，在我市完成注册，首年度固定资产投资不低于1亿元的，通过项目所在地政府风控评估后，给予流动资金贷款贴息支持，单个项目贴息额度不超过合同实际贷款总额度的2%，最高不超过100万元。

收费扶持

备案投资10-15亿元、15（含）-20亿元、20（含）亿元以上的招商引资新建（增资）项目，亩均投资强度不低于300万元的、200万元的、180万元的，城市基础设施配套费（除三项企业性收费外）分别按70%、50%、40%以下征收。

用工扶持

备案投资10亿元（含）以上的招商引资新建（增资）项目，与员工签订一年以上劳动合同且足额缴纳社会保险、失业保险和工伤保险的，新吸纳就业人数达到50人以上，按照高级职称、中级职称、技术工人分别给予用工企业2000元/人/月、1500元/人/月、800元/人/月补贴。单个企业累计补贴三年，每年最多补贴100人。

研发扶持

招商引资新建（增资）企业，在我市设立研发基地，与全国知名高校、科研院所、创新中心开展产业链核心技术攻关及成果转化，在我市设立研发中心、开放式创新平台并达到一定规模，且被认定为国家级、省级工程研究中心，分别给予500万元、50万元科研补助；对新建并被认定为市级优秀的工程技术研究中心，给予10万元科研补助；招商引资新建（增资）企业被首次认定为高新技术企业的，在享受陕西省奖补政策的基础上，由市财政给予20万元奖励。复审后，市财政再给予5万元奖励。

上市扶持

招商引资新建（增资）企业，在上海、深圳、北京交易所首次公开发行股票，给予每家企业最高1000万元支持。由省外迁入的上市企业，给予最高1000万元奖励。对在新三板成功挂牌的企业一次性给予30万元补助；对在陕西股权交易中心交易板和科创专板（挂牌交易）成功挂牌的企业一次性给予15万元补助，成长板和科创专板（挂牌托管）成功挂牌企业一次性给予5万元补助。

总部经济扶持

对在咸阳市新设立或新迁入咸阳市的总部企业，承诺10年内注册地址不从咸阳市迁出，不减少注册资本，按照实缴货币资本10亿元及以上、5-10亿元（含5亿元）、1-5亿元（含1亿元），分别给予最高3500万元、2500万元、1500万元的落户奖励，3年内按照奖励总额的30%、30%、40%兑现。

中介扶持

每引进一个固定资产投资不低于1000万元的产业链配套企业，按实际投资额的2%，给予引进单位或机构最高不超过100万元奖励。



INVESTMENT SERVICES

投资服务

成立咸阳市招商引资工作领导小组，及时研究、协调解决项目建设和发展中存在的困难和问题。着力打造“咸阳商机全天候营业，项目对接24小时在线”的招商引资工作品牌，对重大项目实行“一个项目、一名包抓领导、一个牵头负责部门、一套服务措施、一个专门服务班子”的“五个一”服务机制。落实重大项目领导包抓制度、“两套班子”运行机制和考核督查机制。

咸阳市招商局，县市区和咸阳高新区、经开区招商局（机构）办公地址及联系方式

单位名称	单位地址	电话	邮编
咸阳市招商局	咸阳市渭阳中路6号咸阳市人民政府10楼	029-33280636	712000
秦都区招商局	秦都区渭阳中路1号政府办公楼9楼	029-33229144	712000
渭城区招商局	渭城区文林路东段渭城区行政中心4楼	029-33188691	712000
兴平市招商局	兴平市中心大街商务大厦四楼	029-38732836	713100
礼泉县招商局	礼泉县建设南路信用社三楼	029-35618802	713200
乾县招商局	乾县文前巷1号政府办公楼2楼	029-35533688	713300
泾阳县招商局	泾阳县中心街190号政府院内	029-36227629	713700
三原县招商局	三原县政府街4号	029-32282496	713800
武功县招商局	武功县人民西路政府前2楼	029-37298281	712200
彬州市招商局	彬州市城关街道行政中心东楼	029-34929777	713500
永寿县招商局	永寿县西兰大街9号	029-37663768	713400
长武县招商局	长武县人民政府办公楼3楼	029-34204505	713600
旬邑县招商局	旬邑县中山街政府院4楼	029-34420900	711300
淳化县招商局	淳化县正街政府一楼	029-32779316	711200
经开区投资合作局	咸阳市北塬大道中韩产业园孵化中心	029-33138889	712000
高新区投资合作局	咸阳市高科三路创业大厦11楼	029-33313823	712000